

УДК 902:351.853.3(571.121)

DOI 10.34822/2312-377X-2020-1-72-86

Никулин М. С., Гайдакова З. Г., Фролов И. В.
Nikulin M. S., Gaidakova Z. G., Frolov I. V.

**СНАРЯЖЕНИЕ ЛУЧНИКА XII–XIII вв.
ИЗ ТАЗОВСКОГО ГОРОДКА-МАСТЕРСКОЙ**

**EQUIPMENT OF ARCHER IN THE 12th–13th CENTURIES
FROM THE TAZOVSKY SETTLEMENT-WORKSHOP**

В 2019 г. в ходе раскопок Тазовского городка-мастерской XII–XIV вв. (Тазовский район ЯНАО) был найден элемент снаряжения лучника – щиток для защиты запястья при стрельбе из лука. Щиток сделан из бивня мамонта. По бокам щитка имеются отверстия для крепления. На лицевой стороне щитка имеется точечный орнамент. Щиток найден вблизи остатков металлургического горна вместе с другими находками, среди которых костяной нож, костяная ложка и др. Подобные щитки зафиксированы в культурном слое объектов археологического наследия – Бухты Находки и Надымского городка. Введение этих материалов в научный оборот имеет важное значение для изучения материальной культуры населения Заполярья.

In 2019 in the course of excavations of the Tazovsky settlement-workshop of the 12th–14th centuries (Tazovsky District of the Yamalo-Nenets Autonomous Okrug) the archer's protective gear-plate for wrist used during shooting was found. The plate is made of mammoth tusk. On the sides of the plate, there are holes for fastening. On the front side of the plate, there is a dot pattern. The archer's protective gear was found not far from metallurgical furnace along with other finds among which are a bone knife, a bone spoon, and others. Similar plates are recorded in the cultural layer of objects of the archaeological heritage of Bukhta Nahodka and Nadymsky settlement. The introduction of these materials into scientific discourse is important for the study of the material culture of the Polar region population.

Ключевые слова: север Западной Сибири, река Таз, Югра, аборигенное население, мигранты.

Keywords: the North of Western Siberia, the Taz river, Ugra, aboriginal population, migrants.

Введение

Стрельба из лука возникла в глубокой древности. Искусство стрельбы из лука прошло длинный путь развития. Есть разные виды стрельбы из лука: охота с луком и стрелами, боевая стрельба из лука, спортивная стрельба. В каждом из этих видов выделяют подвиды и ответвления.

Существует большое количество конструкций и типов луков, а также приемов их применения, выделяют различные техники стрельбы. Техника стрельбы зависит от многих факторов: конструкции лука, традиции его использования (школа стрельбы), цели применения (спортивное, боевое применение или охота).

Во многих традиционных культурах значение лука и стрел настолько велико, что их применение вышло за рамки утилитарного. Лук и стрелы, а также атрибуты, связанные со стрельбой из лука, прочно вошли в религиозно-символические представления многих народов – от первобытных обрядов до современной геральдики.

Постепенно вокруг лука и стрел, их применения сформировалась особая культура стрельбы, которая в некоторых языках отразилась в отдельном слове, ее обозначающем (например, англ. «archery» или яп. «弓道»). Неотъемлемой частью этой культуры стали не только лук и стрелы, но и предметы снаряжения лучника, которые являются материальным ее воплощением, представляют собой один из ее маркеров. Среди прочего снаряжения лучника следует обратить внимание на приспособления для защиты руки, держащей лук, от удара тетивы при выстреле. У многих народов на разных этапах исторического развития существовали различные приспособления для этой цели: кожаные, костяные, металлические. Это могли быть перчатки с крагами, полностью закрывавшие руку, щитки небольшого размера, которые защищали лишь большой палец [1, с. 67 – 1].

В последние годы в ходе археологических раскопок на Крайнем Севере Западной Сибири найдено немало предметов, связанных с применением лука и стрел. Чаще всего это наконечники стрел и отдельные детали сложносоставного лука. Элементы снаряжения лучника в материалах раскопок встречаются гораздо реже. Отличительной чертой снаряжения лучника на Крайнем Севере Западной Сибири второго тысячелетия н. э. является появление в его составе костяных (из бивня мамонта или рога) щитков.

Щитки эти представляют собой пластины (из бивня мамонта, рога, дерева или металла) овальной формы с глубоким желобком вдоль длинной оси с внутренней стороны щитка. Примерные размеры щитков колеблются в пределах 12 × 6 см. По бокам у щитков имеются отверстия для крепления. Чаще всего встречаются парные отверстия с каждой стороны. У некоторых костяных щитков с краев, где находятся отверстия крепления, имеются небольшие выступы – ушки. Подобная форма имеет аналоги на археологических памятниках культуры государства Ляо (X–XII вв.) [2, рис. 4 – 1].

Широко подобные щитки представлены в этнографическом материале обских угров: как в описаниях путешественников, так и в музейных коллекциях. Как элемент снаряжения лучника щитки продолжают бытовать у коренных народов столько же, сколько лук и стрелы. В святилищах обских угров подобные щитки находят до сих пор [3].

Несмотря на общую схожесть, стоит отметить, что среди щитков можно выделить две отличные группы, которые условно можно назвать «болгарского типа» и «пермско-новгородского типа». Первый тип назван «болгарским» ввиду того, что наиболее ранние аналогии в археологическом материале встречаются на памятниках Волжской Булгарии, а второй тип – «пермско-новгородский», так как ранние его аналогии происходят с территории современной Перми – в прошлом вотчины Новгорода Великого.

На повестке дня встает вопрос: с чем связано появление каждого из этих типов на севере Западной Сибири и вытеснение одного типа другим в каждом конкретном случае, а также когда это произошло.

История изучения. В 1969 г. Мангазейской экспедицией Ленинградского отделения Института археологии Научно-исследовательского института Арктики и Антарктики и Ленинградского отделения Института археологии АН СССР под руководством М. И. Белова был выявлен памятник археологии «Тазовская литейная мастерская». Результаты исследований 1969 г. изложены в статье «Древняя «ювелирная» мастерская в Западносибирском Заполярье». Археологическая коллекция, полученная при сборах с береговой части и одного шурфа составила 59 предметов. На основании только сравнительно-типологического анализа бронзовых артефактов время функционирования «Тазовской литейной мастерской» было определено в пределах X–XIII вв. н. э. [4, с. 248–257].

Исследования «Тазовской литейной мастерской» возобновились в 2005 г.: Г. П. Визгаловым уточнено местоположение памятника и его современное состояние, выполнена

глазомерная съемка, заложены стратиграфические разрезы (два шурфа и зачистка). Археологическая коллекция, полученная при сборах с береговой части и шурфов, состоит из 21 предмета, среди них изделия из меди, украшения из бронзы и серебра, фрагменты тиглей, шлаки и крицы [5].

В сентябре 2012 г. экспедиционным отрядом под руководством М. В. Коноваленко были проведены спасательные археологические раскопки объекта культурного наследия «Тазовская литейная мастерская». В ходе противоаварийных раскопок заложено два раскопа общей площадью 23 кв. м. В раскопе № 1 изучена часть сооружения № 1, вероятно, жилища. Также в раскопе № 1 частично (из-за мерзлого состояния культурного слоя) исследованы остатки двух металлургических печей – единственные на сегодняшний день на Крайнем Севере Западной Сибири подобные сооружения эпохи средневековья. В результате работ 2012 г. получена коллекция из 85 артефактов: из них изделий из железа – 15 экз., цветных металлов – 24 экз., кости и рога – 15 экз., из керамики – 5 экз., камня – 5 экз., стекла – 9 экз., бересты – 12 экз., датирующихся по аналогиям XII–XIV вв. н. э. [6; 7].

В 2019 г. работы продолжились под руководством С. Г. Пархимовича. В продолжение исследований М. В. Коноваленко для полного изучения ямы 1 был заложен стратиграфический разрез № 8 (шурф) площадью 5 кв. м. В стратиграфическом разрезе № 8 (шурф) изучена северная часть сооружения № 1, вероятно, жилища и ямы 1 – остатки металлургической печи. Примечательно, что под металлургической печью находилась камера, заполненная углем (рис. 2).

В результате работ 2019 г. получена археологическая коллекция из 19 артефактов. В том числе: изделий из железа – 4 экз. (фрагмент ножа, две пластины, кольцо), из цветного металла – 9 экз. (фрагмент бронзовой нашивной бляшки, 6 медных пластин, фрагмент литого бронзового изделия, бронзовый слиток каплевидной формы), керамики – 1 экз. (фрагмент ножки тигля), из кости – 4 экз. (костяной нож, маленькая ложка, наконечник стрелы, прямоугольная пластина), из бивня мамонта 1 экз. – защитный щиток лучника. Данные материалы датируются по имеющимся аналогиям XII–XIV вв. н. э. Все найденные предметы концентрируются вокруг остатков металлургической печи [8].

Описание памятника. Тазовский городок-мастерская находится в Тазовском районе ЯНАО, в 132 км на восток – юго-восток от районного центра п. Тазовского и в 655 км на восток от окружного центра г. Салехарда, на правом берегу реки Таз, в 5 км к западу от фактории Надо-Марра, в 0,6 км к западу – северо-западу от устья р. Соръяхи (рис. 1).

Памятник расположен на мысу коренной террасы правого берега р. Таз, впадающей в Тазовскую губу Карского моря. Площадка мыса ориентирована по направлению запад – восток вдоль русла реки, приподнята над уровнем поймы на высоту до 14 м, шириной напольной части до 53 м, в длину от носовой части до основания – 120 м. Южный, юго-восточный, восточный и юго-западный склоны обрывистые, размываются водами р. Таз и разрушаются антропогенной деятельностью. Северный склон более пологий, задернован. У основания всех склонов проходит грунтовая дорога, разрушающая мыс.

Тазовский городок-мастерская представляет собой две площадки на оконечности мыса, с трех сторон окруженного естественным крутым склоном. Площадки разделены хорошо фиксируемым понижением рельефа глубиной около 5 м, шириной 25 м. Происхождение его пока не выяснено, не исключено, что это часть оборонительной системы – специально созданный ров с крутыми склонами, угол которых составляет около 30°.

Вероятно, ров с западной и юго-западной сторон ограничивал укрепленную часть поселения мастерской. Эти площадки получили обозначение № 1 – на стрелке мыса, и № 2 – в глубине террасы (рис. 2 – 1).

С южной стороны мыс интенсивно подмывается паводковыми водами, поэтому часть склона вдоль берега осыпается. В разрушенном откосе фиксируется культурный слой. Часть комплекса Тазовского городка-мастерской уже утрачена. Достоверно общие размеры территории памятника определить невозможно. Предполагаемые размеры площадки № 1 составляли 30×30 м, площадки № 2 – 15×15 м [7, с. 438].

На площадках Тазовского городка остатки каких-либо сооружений визуально не фиксируются. В раскопе № 1 2012 г. зафиксированы остатки сооружения № 1, исследованного лишь частично. В 2012 г. раскопом площадью 9 кв. м охвачена юго-восточная часть постройки. Реконструируемые размеры сооружения ориентировочно составляли 5×5 м. На исследованной территории зафиксированы 2 столбовые ямы, с восточной и северной сторон на дне котлована обнаружен древесный тлен от тонких плах, перекрытых сверху полосами бересты, вероятно, являющихся остатками настила от нар. Раскопом 2019 г. полностью исследована яма № 1 (горн) и северная часть сооружения. В планиграфии зафиксирована поддувная канавка. Оказалось, что от печи к северному склону площадки № 1 выходил поддув длиной 0,7 м. В месте выхода поддувной камеры под углом был забит деревянный кол [6, 8] (рис. 2).

По ряду морфологических признаков можно заключить, что Тазовская мастерская – это оборонительно-жилой комплекс с естественной системой фортификации в виде берегового обрыва и искусственного рва. Для определения типа памятника более подходит термин «городище» или «городок».

Хронология. В 2019 г. были получены результаты радиоуглеродного датирования шести образцов, взятых из раскопа того же года (рис. 2 – 2). Радиоуглеродный анализ образцов выполнен в Лаборатории изотопных исследований Центра коллективного пользования «Геоэкология» федерального государственного бюджетного образовательного учреждения высшего образования «Российский государственный педагогический университет им. А. И. Герцена» (РГПУ им. А. И. Герцена). В результате анализа были получены следующие данные:

- проба № 1 абс. возр. 1187 ± 25 ; кал. возр. 1165–1258 гг. (1211 ± 46);
- проба № 2 абс. возр. 1282 ± 30 ; кал. возр. 1224–1293 гг. ($1258,5 \pm 69$);
- проба № 3 абс. возр. 1169 ± 25 ; кал. возр. 1154–1258 гг. (1206 ± 104);
- проба № 4 абс. возр. 1164 ± 25 ; кал. возр. 1154–1254 гг. (1204 ± 100);
- проба № 5 абс. возр. 1714 ± 25 ; кал. возр. 1492–1602 гг. (1547 ± 110);
- проба № 6 абс. возр. 1723 ± 25 ; кал. возр. 1512–1601 гг. ($1556,5 \pm 89$).

Учитывая серию дат, полученных из проб № 1–4, абсолютный возраст составляет 1164–1282 гг., калиброванный возраст – 1154–1293 (1204–1258). Пробы № 5 и 6 выпадают из общего ряда. Четыре из шести образцов дали даты 1154–1293 гг., которые укладываются в промежуток второй половины XII – XIII в. Лишь два образца дали другой результат – начало XVIII в. В целом датировка коррелируется по аналогичным находкам разновременных памятников, приведенных в таблице.

Таблица

Хронологическая таблица археологических аналогий щитков лучника

Памятники археологии	Века								
	XI	XII	XIII	XIV	XV	XVI	XVII	XVIII	XIX
Гор. Ярте VI (рис. 4:2)									
Гор. Бухта Находка (рис. 4:3–4)									
Гор. Надымский городок (рис. 4:5–8)									
Гор. Полуийский городок (рис. 4:11)									
Гор. Усть-Войкарское (Войкарский городок) (рис. 4:9–10)									
Гор. Мангазея (рис. 4:12)									
Гор. Биляр [19, табл. 10:2]									
Гор. Болгар [19, табл. 10:1]									
Кыласово городище [19, табл. 10:3]									
Гор. Новгород [19, табл. 10:7]									
Родановское городище [15, рис. 1]									
Гор. Тазовский городок-мастерская (рис. 3)									

Следует отметить, что это самый ранний оборонительный комплекс из числа известных, расположенных в бассейне р. Таз. Единственное известное укрепленное поселение – это городище Мангазея XVII в., которое было основано русскими. Все известные на сегодня памятники являются поселенческими без оборонительной функции, что косвенно указывает на иноэтничность основателей Тазовского городка, который мог быть возведен выходцами из Северо-Восточной Европы.

В контексте межэтнических контактов в Заполярье эпохи средневековья особый интерес представляет изделие из бивня мамонта – щиток лучника для защиты запястья от удара тетивы при стрельбе из лука (рис. 3)

Описание предмета. Щиток найден вблизи остатков металлургической печи в слое серо-коричневого песка с включением фрагментов древесного тлена, бересты вместе с другими находками, среди которых костяной нож, костяная ложка и др. В 30 см к северу от щитка зафиксировано скопление костей, основу которого составляют челюсти зайца. К югу от щитка найдены мелкие кости конечностей зайца и фрагмент массивной кости крупного животного (северного оленя или медведя). В 10 см к северо-западу от щитка зафиксирован фрагмент железной Т-образной пластины. По сопутствующим находкам и данным радиоуглеродного анализа щиток можно датировать второй пол. XII – XIII в. (рис. 2).

Щиток для защиты руки при стрельбе из лука представляет собой пластину из бивня мамонта (рис. 3). Пластина имеет в плане форму овала, где наибольший диаметр – 12 см, наименьший – 4,9 см. Толщина пластины колеблется от 4,9 мм в центральной части до 1 мм по кромке. Пластина имеет выраженный изгиб, который повторяет естественный изгиб бивня мамонта. Внутренняя сторона пластины – вогнутая – примыкала к руке, внешняя – выпуклая – предназначена для защиты от удара тетивы при выстреле из лука. Подобные пластины иногда называют «желобчатыми», и они образуют единую группу. Глубина изгиба (выбранная часть бивня мамонта) составляет 2 см. Подобная форма позволяет более плотно прилегать защитной пластине к руке стрелка.

На внешней стороне пластины щитка имеются два параллельных ряда наколов-точек, по 4 в каждом ряду. Наколы в каждом ряду нанесены с равным интервалом – 8 мм, расстоя-

ние между рядами – 1 см. Можно полагать, что данные точки-наколы служат разметке щитка для его дальнейшего декорирования, либо сами являются точечным орнаментом. Верхний слой наружной стороны пластины отслаивается, что обусловлено естественным разрушением в результате археологизации предмета.

По бокам щитка расположены небольшие отверстия диаметром 2,4–3 мм каждое. Эти отверстия предназначались для крепления щитка на руке. На изученных аналогиях и в этнографических публикациях мы встречаем на подобных изделиях 4 отверстия, по 2 с каждой стороны. Необычными являются количество и форма этих отверстий на рассматриваемом нами экземпляре. С обеих сторон имеются отверстия сложной формы в виде 3-лепесткового отверстия с каждой стороны. Можно предположить, что они возникли в результате эксплуатации, когда ремешок перетер массив бивня между существовавшими отверстиями крепления. Либо они могли быть результатом сознательного действия мастера, который подгонял отверстие под крепление, возможно, металлическую фурнитуру кожаного ремешка, которым щиток крепился к запястью стрелка. Помимо этих трехлепестковых отверстий с каждой стороны имеются парные круглые отверстия для крепления, хорошо известные по аналогиям. С одной стороны щитка имеется дополнительно 3-е отверстие. Возможно, его появление связано с избыточным износом одного из существующих отверстий (следы износа хорошо видны невооруженным глазом).

До конца не ясным остается вопрос о расположении подобных щитков на запястье руки. Наиболее частой реконструкцией является расположение аналогичных щитков с внутренней стороны запястья, при этом нижняя фаланга большого пальца остается незащищенной [9, с. 92]. Для подобного способа защиты подходят пластины с маловыраженным изгибом, где «желобок» неглубокий (менее 1 см). Напротив, ношение щитка сверху запястья (когда щиток прикрывает основание большого пальца) требует более выраженного «желобка» (более 1 см). Средство защиты и способ его ношения зависят от конструкции лука и способа стрельбы из него (традиции стрельбы).

Археологические аналогии. До нашего времени дошли многочисленные щитки, как очень простые – из кости и бронзы, местного производства, так и роскошные – из бронзы или серебра, с чернью и позолотой, изделия ювелиров Волжской Булгарии и Западной Европы [10, с. 52–54].

В работе «Угорское наследие: Древности Западной Сибири из собраний Уральского университета» приводятся исторические реконструкции воинов-лучников, использующих защитный щиток при стрельбе из лука [10, с. 55, рис. 15; с. 60, рис. 16].

В. Н. Чернецов приводит описание археологических предметов с поселения Тиутей-Сале 1 [11]. Данное поселение было датировано в 1995 г. Н. В. Федоровой и соавт. эпохой Средневековья (VI–VII вв. н. э.; XI–XII вв. н. э.) [12]. В частности, он описывает две овальные пластинки из китового уса: «...Назначение этих пластинок не совсем понятно, хотя можно предположить, что это щитки на левую руку при стрельбе из лука. Следует отметить еще три предмета, одинаковых по форме (табл. I, рис. 13): два деревянных (табл. I, рис. 4 и 6) и один костяной (табл. 1, рис. 8). Назначение этих предметов совершенно неясно» [12, с. 113–114]. Иллюстрации в статье представлены очень низкого качества, и можно лишь предположить, что это запястные щитки и напальчники для защиты от ударов тетивы лука.

С. П. Нестеров приводит необычный тип щитка-напальчника из материалов Восточного Приамурья, датируемого ранним железным веком [1]. Этот щиток отдаленно напоминает пластинки, представленные В. Н. Чернецовым в своей публикации [11, с. 68, рис. 2]. Чтобы доподлинно и достоверно утверждать о назначении данных изделий, нужно провести дополнительные камеральные исследования с археологической коллекцией – воочию изучить материал, провести аналогии, опираясь на материалы современных исследований

последних лет, что для нас в данный момент является проблематичным ввиду отсутствия доступа к коллекции предметов, описанных В. Н. Чернецовым.

Стоит отметить, что городище Ярте VI одновременно комплексу XII–XIV вв. поселения Тиутей-Сале 1 и имеет массу прямых аналогий по археологическим материалам, таких как костяные накладки на лук, скребки из черного сланца, прямоугольные двулезвийные кресала, большое количество деревянных изделий. Аналогии деревянных изделий с комплексом городища Ярте VI, датированного по дендрохронологическому методу концом XI – XII в., дают нам дополнительную уверенность в правильности подобного соотнесения. По-видимому, именно в промежутке XII–XIV вв. поселение было заселено вторично. Даты, полученные при исследовании находок из культурного слоя и в результате радиоуглеродного анализа, позволяют отнести сооружение 2 и производственные площадки поселения Тиутей-Сале 1 к XII–XIV вв. н. э. [12].

Самая ранняя и самая северная по месту находки аналогия, не вызывающая сомнений, найдена на городище Ярте VI и датируется кон. XI – сер. XII в. (рис. 4 – 2). Это территория п-ва Ямал, река Юрибей, оз. Ярота [13, с. 100, табл. 47 – 374, 375].

Две аналогии из кости найдены на городище Бухта Находка и датируются XIII – нач. XIV в. (рис. 4 – 3, 4). Одна из них орнаментирована. Орнамент нанесен по периметру пластины и представляет собой меандр из S-образных вырезанных фигур [14, с. 28, рис. 36 – 6].

Щитки с аналогичным меандром найдены на памятниках археологии Волжской Булгарии и датируются второй половиной XIII – XIV в. (Болгарское городище) [15, с. 255, рис. 1]. Подобный щиток, выполненный из бивня мамонта и орнаментированный S-овидными зигзагами, известен из случайных сборов святилища Усть-Полуй, к сожалению, точная датировка не известна [16, с. 339, рис. 1 – 6].

Подобные приспособления лучников, обнаруженные в культурном слое Надымского и Полуйского городков, имеют циркульный орнамент, аналогичный находкам с территории Волжской Булгарии (Кыласово городище) [17; 18, с. 224, рис. 3.6 – 1; 19, с. 132, табл. 10 – 3] (рис. 4 – 5–8, 11).

Ранние аналогии – XIII – нач. XV в. – найдены в ходе раскопок Надымского городка (рис. 4 – 4). К более позднему времени – сер. XV – сер. XVI в., кон. XVI – 1-я треть XVIII в. – относятся два аналогичных щитка с того же памятника (рис. 4 – 6–8), аналогия, найденная на Полуйском городке, которая датируется кон. XVI – 1-й третью XVIII в. (рис. 4 – 11), и аналогии XIV–XIX вв. с городища Усть-Войкарское (Войкарский городок) (рис. 4 – 9–10) [17, с. 209, рис. 3.14 – 3; 18, с. 224, рис. 3.6 – 1; 20].

В культурном слое объектов археологического наследия Бухта Находка, Надымский городок защитные щитки иногда обнаруживались попарно: один – орнаментированный из бивня/рога, другой – из дерева. По предположению О. В. Кардаша, щитки входили в один набор и представляли собой единое целое. Возможно, один щиток закрывал запястье и большой палец левой руки, второй находился с противоположной стороны запястья и обеспечивал удобство крепления кожаными ремнями.

Аналогичные щитки, найденные на Мангазее, относятся к XVII в. и, как пишут М. И. Белов, О. В. Овсянников и В. Ф. Старков [21], изготовлены из бивня мамонта (рис. 4 – 12). Исследователи отмечают высокое качество обработки наружной поверхности, которая отполирована до блеска. Эти щитки имеют вытянутую овальную форму и довольно сильно изогнуты вдоль продольной оси. Средняя часть наиболее толстая, к краям они заметно утончаются. Некоторые щитки имеют у краев узкие парные отверстия для привязывания ремешков крепления. На некоторых щитках отверстия отсутствуют, на одном отверстия имеются только с одной стороны. Исследователи предположили, что здесь была применена другая

система крепления либо щитки не доведены окончательно до готового изделия (рис. 4 – 12) [21, с. 74–75, 134, табл. 65 – 1–4].

Этнографические аналогии. Подобные щитки бытовали вплоть до XX в. и хорошо известны по этнографическим материалам (рис. 5).

О. Финш, А. Брэм отмечали, что во время путешествия по нижней Оби в 1876 г. в Пораватских юртах (южнее г. Салехарда) среди вещей, обыкновенно употребляемых ханты, наряду с луком («йогль») имеются некие защитные дощечки: «...во избежание ушиба от отдачи тетивы стрелок привязывает к большому пальцу левой руки овальную дощечку (по-остяцки *йошкар*), которая большею частью делается из оленьего рога» [22, с. 340]. Подобные аналогии были зафиксированы в 1880 г. итальянским натуралистом и антропологом Стефано Сомме и происходят с Нижней Оби из Мужей и Малой Пуйковой [23, с. 365] (рис. 5 – 10–11). Ф. Р. Мартин приводит описание и фото предохранительной накладке юганских ханты, зафиксированной во время его путешествия в 1891 г. [24, с. 52, рис. 39] (рис. 5 – 12). Защитные щитки восточных ханты в конце XIX в. описал У. Т. Сирелиус [25, с. 300, 315]. В 1915 г. Г. М. Дмитриев-Садовников описал подобные щитки у ханты: «...для стрельбы из него (лука) необходима на кисть левой руки, у большого пальца, имеющая с нижней стороны вид желобка костяная накладка, вершка 2 длиною, в вершок шириною. Накладка эта тонкая с боков, посередине имеет две дырочки – для ремешков, привязывающих ее к кисти; желобок с одного конца сделан глубже, чтобы плотнее кость прилегала к скрытому суставу большого пальца. Эта костяная накладка предохраняет во время стрельбы кисть руки от ударов тетивой» [26, с. 66].

А. В. Бауло опубликовал этнографические материалы по щиткам берёзовских ханты (дом К. В. Новьюхова) из Юхан-курта (Юхонгорт?) близ с. Теги [3, с. 35 рис. 44 – а] и манси из с. Верхне-Нильдино [3, с. 35 рис. 44 – в] (рис. 5 – 8–9).

На рисунке 5 показаны щитки для защиты запястья при стрельбе из лука (кость, рог), представленные в Государственном каталоге Музейного фонда РФ [27]. Номера музейных предметов даны в соответствии с номенклатурой Госкаталога (рис. 5 – 1–7).

Заключение. Феномен костяных щитков на севере Евразии заключается в том, что здесь они получают широкое распространение в XII–XIII вв. и сохраняются, по археологическим и этнографическим данным, на территории Западной Сибири вплоть до начала XX в. Даже сейчас их можно встретить в поселениях и святилищах ханты и манси, но уже как ритуально-символический предмет.

Лук и стрелы – основное охотничье и боевое оружие воинов таежной зоны Сибири. В исследованных могильниках в большинстве погребений найдены наконечники стрел. Основным типом сибирского лука был сложный лук, склеенный из пластин березы и кремлевой сосны, длиной до 140 см. Появление этого типа, хорошо известного по этнографическим образцам, относится к глубокой древности. Мощный лук обеспечил главную отличительную особенность наконечников стрел таежного Приобья – их очень крупные размеры по сравнению с наконечниками сопредельных территорий, эта особенность прослеживается от каменных шлифованных наконечников неолита – энеолита до кулайских бронзовых и средневековых железных. В раннем средневековье господствовали тяжелые массивные наконечники, предназначенные для пробивания или расщепления пластинчатых доспехов, а с XI–XII вв. основными типами боевых наконечников становятся противокольчужные, с узким шиловидным острием [10, с. 52–54]. Появление и распространение такого вида снаряжения лучника, как щитки для защиты от удара тетивы при стрельбе из лука, аналогичные щитку из раскопок Тазовского городка, приходится на вторую пол. XII – XIII в. Это совпадает со временем проникновения сюда кольчуги и бронебойных наконечников стрел для ее пробивания. Подобные элементы воинского снаряжения связаны с проникновением на данную

территорию выходцев с севера и северо-востока Русской равнины, с территорий, входивших в состав Новгородского княжества и Волжской Булгарии [10, с. 55–60].

Торговля Новгорода Великого с Югрой начинается в XI в. После татаро-монгольского нашествия Волжская Булгария была разорена и разгромлена. Приходят в упадок города, а с ними и ремесленное производство. Ослабленное государство теряет свое экономическое и политическое влияние на близлежащие земли. Новгородское княжество, напротив, усиливает свое влияние и при отсутствии серьезных соперников старается как можно быстрее занять освободившуюся нишу. С развитием торговых отношений в XII–XIII вв. и продвижением населения северо-восточной Европы на восток начинают появляться укрепленные долговременные фактории. Такие фактории были местом обмена и торгова. Можно выделить несколько таких укрепленных поселений: городища Ярте VI, Бухта Находка, Надымский городок и Тазовский городок-мастерская. Поначалу товарооборот был небольшим, но в XII–XIII вв. значительно возрастает. Происходит увеличение предметов импорта. До прихода иноземцев из северо-восточной Европы у аборигенного населения Западной Сибири не было костяных щитков в снаряжении лучника. Все ранние археологические находки таких щитков в Заполярье зафиксированы на территории укрепленных поселений – торгово-производственных факторий. Данные щитки лучника являются маркером проникновения на север Западной Сибири населения из северо-восточной Европы.

Щитки как элемент снаряжения лучника имели не только функциональное значение (защита руки от удара тетивы), но и ритуально-символическое. Их ношение в качестве атрибута воина-лучника могло быть связано с обрядами инициации. Данный вопрос требует дополнительного изучения и выходит за рамки нашего рассмотрения. Введение этих материалов в научный оборот имеет важное значение для изучения материальной культуры населения Заполярья и всей Северной Евразии.

Литература

1. Нестеров С. П. Щиток-напальчник лучника раннего железного века из Восточного Приамурья // Археология, этнография и антропология Евразии. Новосибирск : Изд-во Института археологии и этнографии СО РАН. 2012. № 2 (50). С. 67–71.
2. Asian Traditional Archery Grip on the Bow. Stephen Selby. URL: http://www.atarn.org/letters/ltr_feb99.htm (дата обращения: 10.05.2020).
3. Бауло А. В. Культовая атрибутика берёзовских хантов. Новосибирск : Изд-во Ин-та археологии и этнографии СО РАН, 2002. 92 с.
4. Хлобыстин А. П., Овсянников О. В. Древняя «ювелирная» мастерская в Западносибирском Заполярье // Проблемы археологии Урала и Сибири. М. : Наука, 1973. С. 248–257.
5. Визгалов Г. П. Археологическое обследование бассейна р. Таз в Тазовском районе ЯНАО, проведенное летом 2005 года : отчет о НИР. Нефтеюганск, 2005 // Архив НПО «СА-1». Ф. I. Д. № 141.
6. Коноваленко М. В. Аварийные раскопки разрушающегося объекта культурного наследия «Тазовская литейная мастерская» в Тазовском районе Ямало-Ненецкого автономного округа в 2012 г. : отчет о НИР. Нефтеюганск, 2013. 145 с. // Архив НПО «СА-1». Ф. I. Д. № 361.
7. Визгалов Г. П., Кардаш О. В., Коноваленко М. В. Тазовская мастерская: производственно-жилой комплекс XIII–XIV веков в низовье реки Таз // Археология Севера России: Югра – волость Новгорода Великого в XI–XV вв. Свод источников и исследований : сборник материалов Всероссийской научной конференции с международным участием (г. Сургут, 1–5 октября 2018 года) : в 2 частях / Часть I. 500 с. : ил. (Материалы и исследования по истории севера Западной Сибири ; вып. VII). Сургут ; Нефтеюганск ; Екатеринбург : Издательская группа АНО «Институт археологии Севера», 2018. с. 436–460.

8. Пархимович С. Г. Археологические полевые работы (разведки с осуществлением локальных земляных работ), проведенные на территории Ямало-Ненецкого автономного округа в 2019 г. : отчет о НИР. Нефтеюганск, 2020 // Архив НПО «СА-1». Ф. I.
9. Нефедкин А. К. Военное дело чукчей (середина XVII – начало XX в.). СПб. : «Петербургское Востоковедение», 2003. 352 с. (Ethnographica Petropolitana, X).
10. Зыков А. П., Кокшаров С. Ф., Терехова Л. М., Федорова Н. В. Угорское наследие : Древности Западной Сибири из собраний Уральского университета. Екатеринбург : Внешторгиздат, 1994. 160 с.
11. Чернецов В. Н. Древняя приморская культура на полуострове Ямал // СЭ. 1935. № 4–5. С. 109–118.
12. Федорова Н. В., Косинцев П. А., Фитцхью В. «Ушедшие в холмы». Культура населения побережий северо-западного Ямала в железном веке. Екатеринбург : Изд-во «Екатеринбург», 1998. 180 с.
13. Плеханов А. В. Ярте VI – средневековое «городище» на р. Юрибей (п-ов Ямал): Каталог коллекции. Екатеринбург : Изд-во «Деловая пресса», 2014. 124 с.
14. Кардаш О. В. Городок сихиртя в Бухте Находка (первые результаты исследования). Нефтеюганск : АНО «Институт археологии Севера» ; Екатеринбург : Изд-во АМБ, 2011. 60 с. : ил.
15. Полубояринова М. Д. Костяные детали снаряжения средневекового всадника и лучника из Болгара // Советская археология. 1986. № 2. С. 254–260.
16. Гусев А. В. Костяной защитный доспех населения севера Западной Сибири в раннем железном веке : Находки, аналогии, возможности реконструкции // Тр. III (XIX) Всерос. археол. съезда. СПб. ; М. ; Вел. Новгород, 2011. Т. 1. С. 339–340.
17. Кардаш О. В. Надымский городок князей Большой Карачеи (Обдорские городки в конце XVI – первой трети XVIII в.: История и материальная культура). Екатеринбург ; Салехард : Изд-во «Магеллан», 2013а. 360 с. : ил.
18. Кардаш О. В. Полуийский мысовой городок князей Тайшиных. (Обдорские городки в конце XVI – первой трети XVIII в. История и материальная культура. Екатеринбург ; Салехард : Изд-во «Магеллан», 2013б. 380 с. : ил.
19. Медведев А. Ф. Ручное метательное оружие. Лук и стрелы, самострел // САИ. Вып. Е1–36, 1966. 184 с.
20. ГБУ ЯНАО «Ямало-Ненецкий окружной музейно-выставочный комплекс имени И. С. Шемановского». URL: <https://mvk.yanao.ru>, свободный (дата обращения: 10.05.2020).
21. Белов М. И., Овсяников О. В., Старков В. Ф. Мангазея. Материальная культура русских полярных мореходов и землепроходцев XVI–XVII вв. М. : Наука, 1981.
22. Финш О., Брэм А. Путешествие в Западную Сибирь. М., 1882. 540 с.
23. Сомье С. Лето в Сибири среди остяков, самоедов, зырян, татар, киргизов и башкир / пер. с ит. А. А. Переваловой ; под. ред. Я. А. Яковлева. Томск : Изд-во Том. ун-та, 2012. 640 с. : ил.
24. Мартин Ф. Р. Сибирика. Некоторые сведения о первобытной истории и культуре сибирских народов / науч. пер. с нем. Ж. Н. Труфановой под ред. А. Я. Труфанова. Комментар. А. С. Сопочной и А. Я. Труфанова. Екатеринбург ; Сургут : Уральский рабочий, 2004. 144 с.
25. Сирелиус У. Т. Путешествие к хантам / пер. с нем. и публикация Н. В. Лукиной. Томск : Изд-во Том. ун-та, 2001. 344 с.
26. Дмитриев-Садовников Г. М. Версты и строки / редактор-составитель В. К. Белобородов. Екатеринбург : Средне-Уральское книж. изд-во, 1998. 224 с.
27. Государственный каталог музейного фонда РФ. URL: <https://goskatalog.ru>. (дата обращения: 10.05.2020).

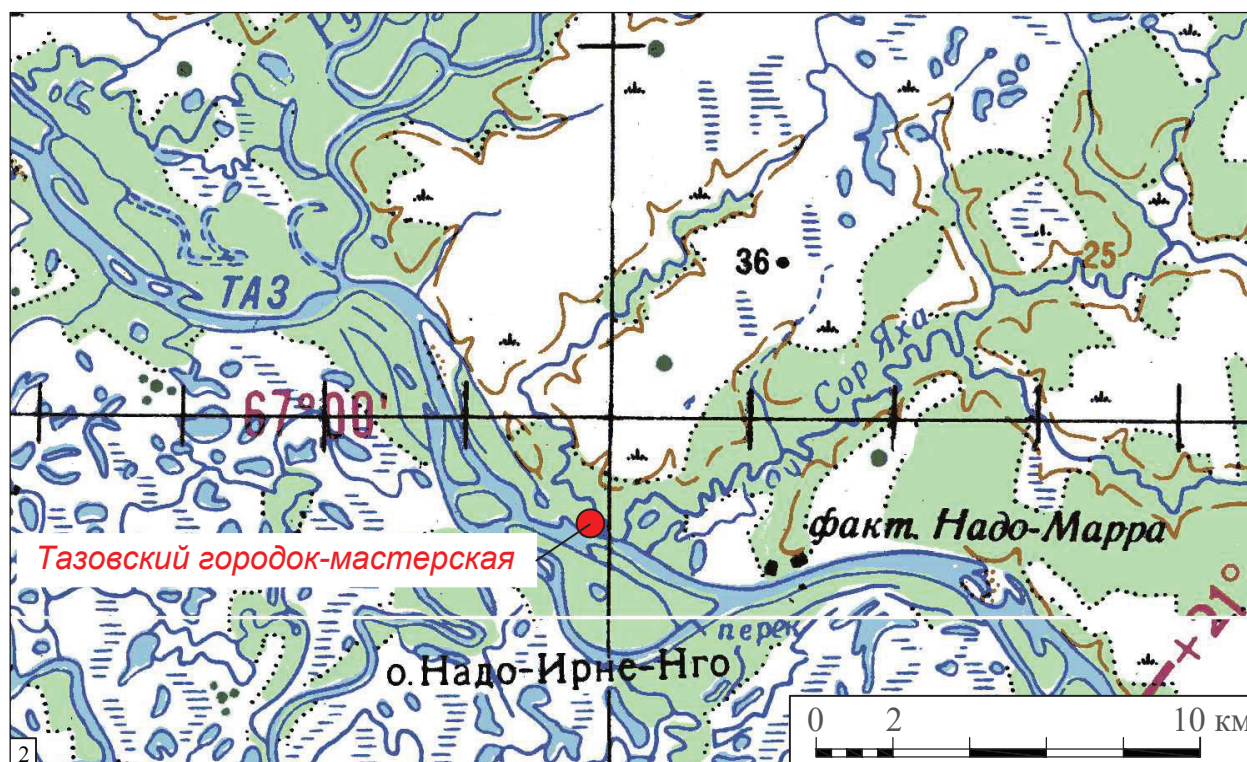


Рис. 1. Место расположения Тазовского городка-мастерской в границах Ямало-Ненецкого автономного округа:
 1 – обзорная карта-схема расположения Тазовского городка в границах ЯНАО; 2 – ситуационная карта-схема.
 М 1:200 000



Рис. 2. Щиток для защиты запястья при стрельбе из лука в культурном слое Тазовского городка-мастерской: 1 – ортофотоплан Тазовского городка с обозначением границы памятника, раскопа № 1, стр. раз. № 8 (шурф); 2 – место нахождения щитка «in situ» в культурном слое сооружения № 1; 3 – сводный план раскопа № 1 и стр. раз. № 8 (шурф) с обозначением места нахождения щитка

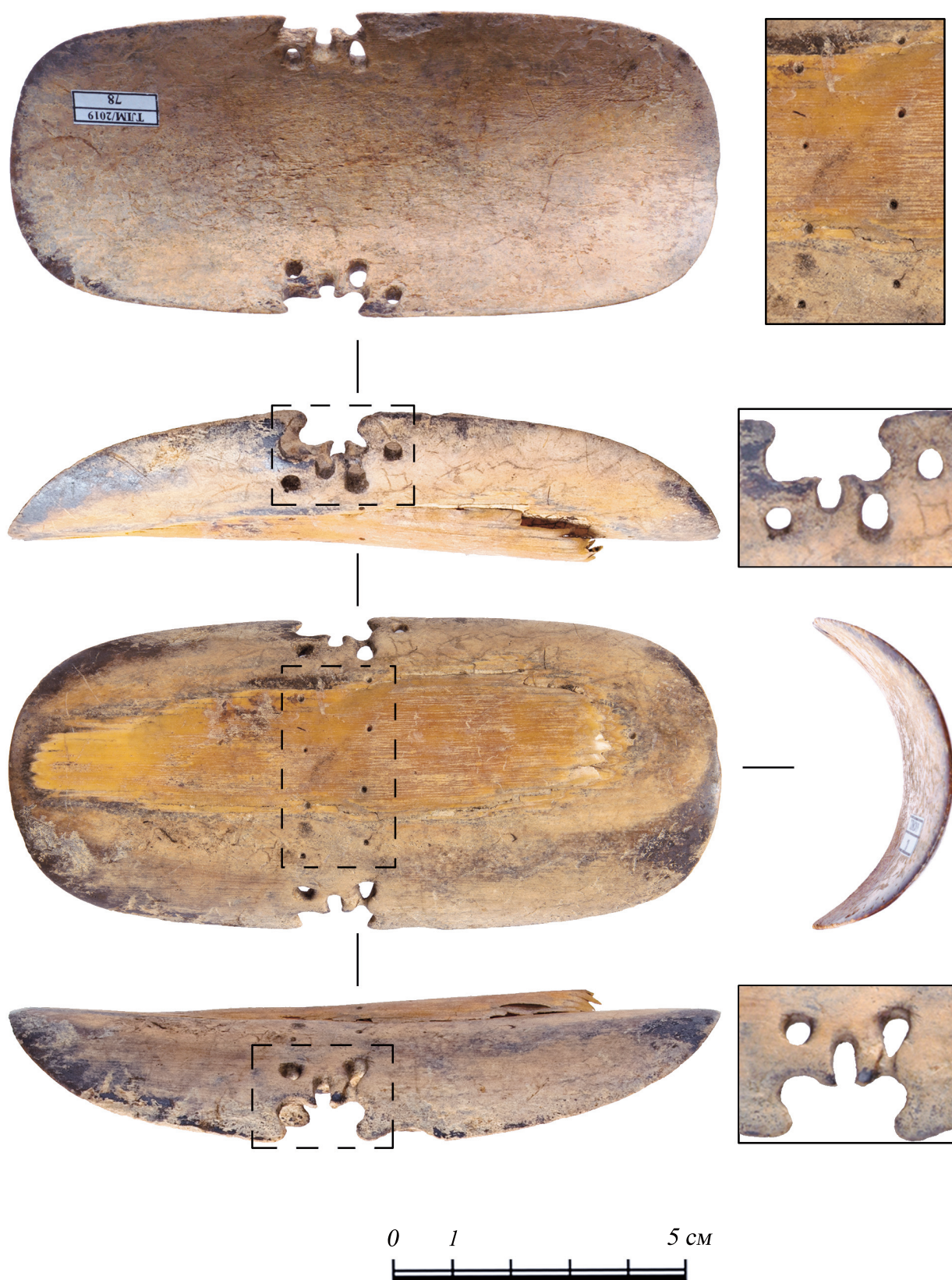


Рис. 3. Щиток для защиты запястья при стрельбе из лука (бивень мамонта). Тазовский городок-мастерская, 2-я пол. XII – XIII в.



Рис. 4. Щитки для защиты запястья при стрельбе из лука (кость, рог, бивень мамонта). Археологические аналогии: 1 – династия Ляо (X–XII вв.) [2]; 2 – гор. Ярте VI (кон. XI – сер. XII в.) [13]; 3–4 – гор. Бухта Находка (XIII – нач. XIV в.) [14]; 5 – Надымский городок (XIII – нач. XV в.) [17]; 6 – Надымский городок (сер. XV – сер. XVI в.) [17]; 7–8 – Надымский городок (кон. XVI – 1-я тр. XVIII в.) [17]; 9–10 – Войкарский городок (XIV–XIX вв.) [20]; 11 – Полуйский городок (кон. XVI – 1-я тр. XVIII в.) [18]; 12 – гор. Мангазея (XVII в.) [21]

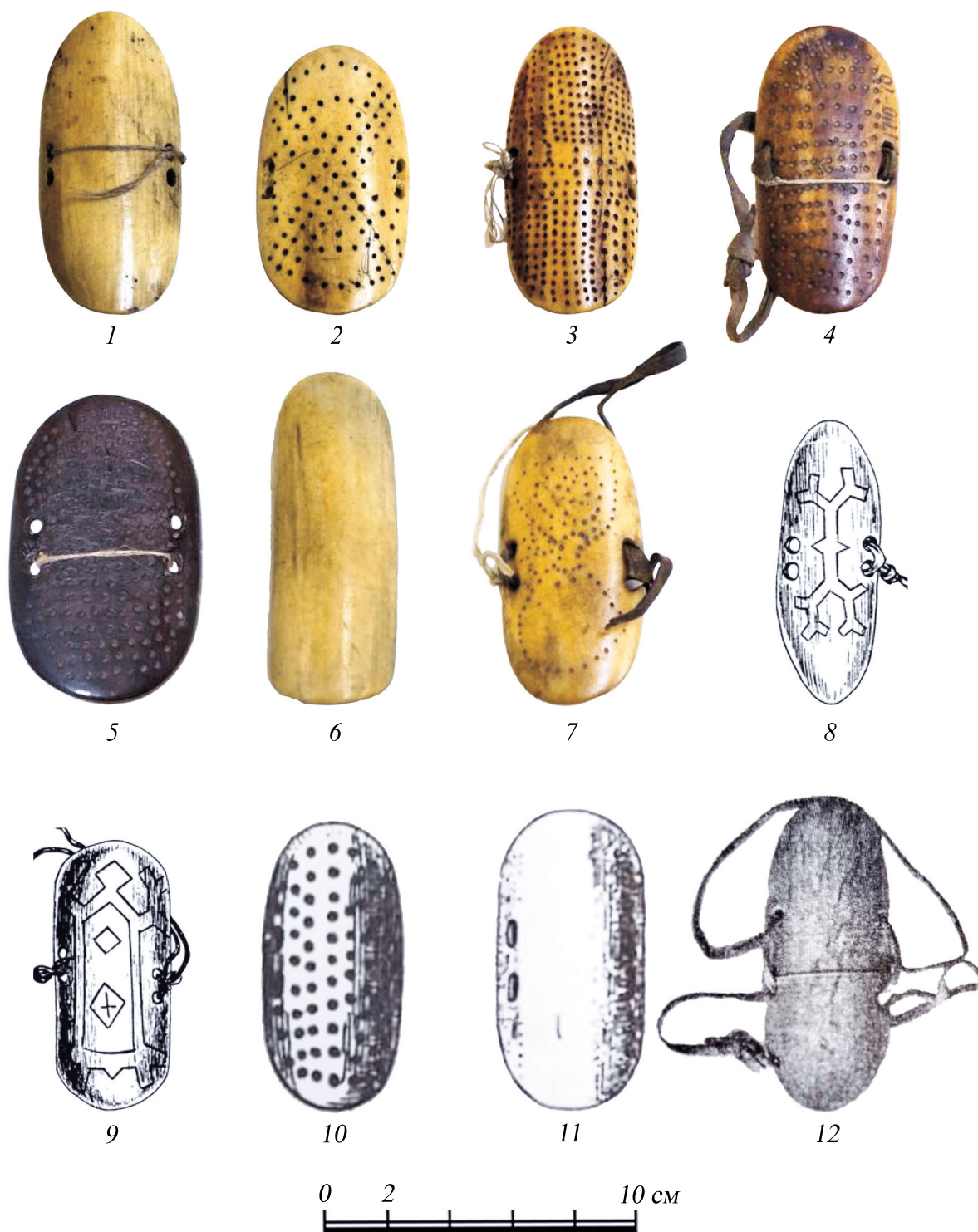


Рис. 5. Щитки для защиты запястья при стрельбе из лука (кость, рог, бивень мамонта). Этнографические аналогии: 1 – манси (кон. XIX – нач. XX в.), Госкаталог № 21871812 [27]; 2 – манси (кон. XIX – нач. XX в.), Госкаталог № 22550775 [27]; 3 – манси (кон. XIX – нач. XX в.), Госкаталог № 21871864 [27]; 4 – манси (кон. XIX – нач. XX в.), Госкаталог № 21871845 [27]; 5 – манси (кон. XIX – нач. XX в.), Госкаталог № 21871855 [27]; 6 – ненцы лесные (1-я четв. XX в.), Госкаталог № 22550782 [27]; 7 – манси (кон. XIX – нач. XX в.), Госкаталог № 21871809 [27]; 8 – берёзовские ханты (дом К. В. Новьюхова), Юхан-курт (Юхонгорт?) [3]; 9 – манси, с. Верхне-Нильдино [3]; 10 – ханты, с. Мужы (кон. XIX в., 1880 г.) [23]; 11 – Малая Пуйкова (кон. XIX в., 1880 г.) [23]; 12 – р. Б. Юган (кон. XIX в., 1891 г.) [24]